

RAPPORTAGE PARTICIPATIE GEBIED WATERKANT



WAAR STAAN W

- Wat is het consultatiedocument?
1. Schetsen van ambitie
 2. Het is nog geen uitwerking
- Veel ruimte voor aanpak
 - Alle tekeningen zijn



#INDEX

Voorwoord	03	Resultaten per participatieactiviteit	16
Inleiding	05	Inloopbijeenkomsten	
Aanpak	06	Werk sessie Voortgangsoverleg Feyenoord City	
Betrokkenheid		Koffie en schaaftijs	
Vormen van participatie		Enquêtes	
Waar richt de participatie zich op?		Social media	
Stopt de participatie nu?		Kinder- en jeugdparticipatie	
Leeswijzer participatierapport		Sociaal ondernemers	
Verantwoording van de onderzoeksmethoden		Klankbordgroep Waterkant	
Samenvatting van de opbrengsten	11	Informerende wijkraden	
Sfeer		Studenten Hogeschool Rotterdam	
Straatbeeld			
Wonen			
Mobiliteit			
Recreatie en sport			
Groen			
Openbare voorzieningen			
Commerciële voorzieningen en ondernemingen			
Maatschappelijke en culturele voorzieningen			
Toegankelijkheid			
Duurzaamheid			
Aanvullende suggesties			

VOORWOORD

De gebiedsontwikkeling Feyenoord City heeft een geschiedenis van enkele jaren waar participatie met de omgeving hoog in het vaandel staat. De projectorganisatie Feyenoord City, Stichting Gebiedsontwikkeling aan de Maas en de gemeente Rotterdam trekken daar gezamenlijk nauw in op.

Uitgangspunten bij de participatie zijn vroegtijdig informeren, voorkomen van verrassingen, oprecht luisteren en de gelegenheid geven om vragen, wensen of behoeften van de omgeving op te halen zodat die meegenomen kunnen worden in de planvorming.

Het was dan ook een logische stap om een uitgebreid participatietraject op te tuigen toen een nieuw plan voor "Waterkant" moest worden gemaakt als gevolg van het besluit van BVO Feyenoord om niet verder te gaan met het ontwikkelen van een nieuw stadion.

Na het opstellen van het consultatiedocument voor "Waterkant" zijn we met veel enthousiasme, volgens een doordacht plan, de wijken en buurten van Rotterdam ingegaan om gesprekken te voeren met betrokken Rotterdammers en input op te halen voor het vervolg.

In dit verslag nemen we u graag mee in wat er is georganiseerd en wat al die gesprekken hebben opgeleverd. Veel leesplezier!

De Omgevingsmanagers,

Johanneke de Lint en Theo Kion



INLEIDING

Het gebied waar eerder onder andere het nieuwe stadion voor Feyenoord zou komen, krijgt een andere invulling met wonen, ondernemen en recreëren. Er is een verkenning uitgevoerd waarmee een consultatiedocument is opgeleverd dat is bedoeld om het gesprek aan te gaan met de potentiële toekomstige bewoners, de gemeente, projectontwikkelaars, bouwers, maar ook met bewoners, bezoekers en ondernemers uit de omgeving. De reacties op het consultatiedocument zijn in dit rapport verzameld. De inzichten die worden opgedaan in dit rapport, worden meegenomen in het ambitiedocument en vormen een uitgangspunt voor verdere uitwerking van de plannen voor het gebied.

In dit rapport zijn alle reacties (input) die vanaf de oplevering van het consultatiedocument in het voorjaar van 2023 tot en met de sessie met klankbordgroep Waterkant op 12 december 2023, via de verschillende kanalen zijn opgehaald, geanalyseerd en samengevat.

- Meer dan 500 mensen persoonlijk gesproken
- 908 ingevulde enquêtes
- 188.470 views op social media
- 3.746 bezoeken op de landingspagina van de Waterkant
- Een item op TV en Radio Rijnmond
- 60 aanmeldingen voor de klankbordgroep Waterkant
- 19 verschillende locaties door heel Rotterdam Zuid bezocht en gesprekken gevoerd
- Van jong (5) tot oud (92)

AANPAK

BETROKKENHEID

De participatieactiviteiten zijn in nauwe samenwerking met Stichting Gebiedsontwikkeling Aan de Maas (STIGAM), gemeente Rotterdam, Bijl PR en Campagne georganiseerd.

In overleg met de diverse betrokken partijen zijn de data, locaties en wijzen van participeren gekozen. Ook is tussentijds geëvalueerd of de opgehaalde input voldoende inzichten opbracht.

Voor alle participatieactiviteiten is het Consultatie-document Waterkant (maart 2023) als basis gebruikt. Hieruit zijn impressies, illustraties en plantekeningen gepresenteerd om reacties te verzamelen.

VORMEN VAN PARTICIPATIE

Het uitgangspunt voor de participatie is altijd geweest om een zo breed mogelijk publiek zo laagdrempelig mogelijk te spreken. Met variatie in zowel leeftijd, culturele achtergrond, opleidingsniveau als wel/geen huidige bewoner van de directe omgeving van het plangebied (Hillesluis, Feijenoord en IJsselmonde). Ook is hierbij rekening gehouden met eventuele laaggeletterdheid en beperkte digitale vaardigheden bij een deel van de participanten. Om dit doel te bereiken zijn diverse manieren van participatie toegepast:

- Informeren wijkraden
- Inloopbijeenkomsten
- Werksessie Voortgangsoverleg Feyenoord City
- Gesprekken met (sociaal) ondernemers
- Online enquête
- Gesprekken met kinderen (bij Skateland)
- Participatie met jongeren (bij SOL en Mallegatpark)
- Korte gesprekken met passanten (met koffie of schaaftijs) in wijken en tijdens buurtfestivals
- Project met studenten van de Hogeschool Rotterdam
- Social media polls
- Klankbordgroep Waterkant

In het hoofdstuk Resultaten per participatieactiviteit zijn de methoden toegelicht en de resultaten voor die activiteit samengevat.

WAAR RICHT DE PARTICIPATIE ZICH OP?

Tijdens de participatieactiviteiten is input opgehaald over veel diverse onderwerpen die betrekking hebben op het gebied Waterkant. Maar omdat er veel ontwikkelingen in Rotterdam Zuid zijn, is het belangrijk om te duiden waar deze participatie zich wel en niet op richt. Dit is in de gesprekken en de bijeenkomsten actief benoemd, daarom is het des te belangrijker te duiden waar deze participatie zich niet op richt. Dit is in de gesprekken en de bijeenkomsten actief benoemd.

De participatie Waterkant richtte zich niet op:

- Voorgenomen besluit Stadsbrug
- Ontwikkelingen Stadion Feijenoord
- Uitvoering gemeentelijk beleid in verschillende wijken (bijvoorbeeld parkeerbeleid)

Hoewel deelnemers aan de participatieactiviteiten toch opmerkingen over bovenstaande onderwerpen hebben geplaatst, zijn deze niet meegenomen in het rapport.

STOPT DE PARTICIPATIE NU?

Na deze eerste participatieronde, die heeft geleid tot dit participatierapport, is de participatie zeker niet gestopt. De resultaten die tot nu toe zijn opgehaald vormen de input voor de verdere uitwerking van de plannen door het ontwerpteam. Op een aantal onderwerpen zijn er verdiepende vragen, die worden voorgelegd aan de klankbordgroep Waterkant. Ook kan het zijn dat de verdiepende vragen zo'n impact hebben op de omgeving dat er rond dat thema een participatieavond georganiseerd wordt voor de omliggende wijken. Als de plannen verder uitgewerkt zijn, worden die gepresenteerd tijdens één of meerdere informatie-avonden. In een later stadium moet een nieuw bestemmingsplan worden gemaakt en ook rond dat plan vindt de nodige participatie plaats. Kortom, participatie loopt als een rode draad door de hele ontwikkeling van Feyenoord City Waterkant.

LEESWIJZER PARTICIPATIERAPPORT

Om het rapport zo overzichtelijk en concreet mogelijk te maken, staan in dit rapport diverse thema's centraal die een grote rol spelen bij de ontwikkeling van het gebied: sfeer, straatbeeld, wonen, mobiliteit, recreatie en sport, groen, openbare voorzieningen, commerciële voorzieningen en ondernemingen, maatschappelijke en culturele voorzieningen, toegankelijkheid en duurzaamheid.

Op deze thema's worden de opbrengsten samengevat in het volgende hoofdstuk. Later in dit rapport worden ook nog de methoden en resultaten per participatiemoment toegelicht.



VERANTWOORDING VAN DE ONDERZOEKSMETHODEN

Door diverse manieren van participatie toe te passen, is getracht een zo breed mogelijk publiek te betrekken. Er zijn verschillende participatiemogelijkheden toegepast, zoals enquêtes met een eenvoudige vraagstelling (om invullen te vergemakkelijken en om de uitkomsten te kunnen kwantificeren) en verdiepende gesprekken, waarin meer aandacht voor nuances en achtergronden van meningen kon worden ingebracht. Enquêtes zijn bovendien mondeling in de wijken afgenomen (bij de koffiekar) om zo een mogelijke taalbarrière weg te nemen en mensen te spreken die vermoedelijk niet de enquête online zouden hebben ingevuld.

Door op zoveel mogelijk verschillende plekken in Rotterdam Zuid activiteiten te organiseren is getracht een goede afspiegeling van toekomstige bezoekers en bewoners te bevragen. Door aparte activiteiten voor jeugd te organiseren, is hun input ook meegenomen in dit rapport. Er is over het algemeen niet na te gaan hoe sturend de vraagstelling is geweest. Het is mogelijk dat bijvoorbeeld een enquêteur of voorlichter tijdens een inloopbijeenkomst onbewust met vragen gestuurd heeft richting bepaalde antwoorden. Dit is ook niet te voorkomen.

Enkele opmerkingen over de verschillende methoden:

Inloopbijeenkomsten: door de opzet van de inloopavonden, lange openingstijden, de aanwezigheid van grote

panelen verspreid door de ruimte en de aanwezigheid van een grote delegatie van STIGAM en gemeente Rotterdam, was de kwaliteit van gesprekken hoog.

Enquête: de doelstelling voor de enquête was om deze te laten invullen door een zo breed mogelijk publiek: alle leeftijden, achtergronden, opleidingsniveaus, wel en geen huidige bewoner van Rotterdam Zuid. Om die reden is getracht de enquête zo toegankelijk mogelijk te houden en niet te lang om uitval zoveel mogelijk te voorkomen. Naar opleidingsniveau, inkomen en (migratie)achtergrond is niet gevraagd in de enquête. Wel is, door fysiek in de wijken te staan (met de koffiekar), getracht de afspiegeling van de samenleving in die wijk te bevragen. In het eerste deel van de enquête werden vier voorbeelduitwerkingen uit het consultatiedocument getoond waarbij de respondent een voorkeur kon kiezen.

Jeugd: bij de activiteiten met kinderen en jongeren is niet uit te sluiten dat zij geïnspireerd zijn geraakt door antwoorden die eerder opgeschreven waren of dat zij zijn gestuurd in hun antwoorden door de aanwezige ouders. Met het stickers plakken kan een keuze bovendien worden beïnvloed door stickers die al eerder geplakt waren. Verder geldt voor de activiteiten bij zowel Skateland als Mallegatpark dat het lastig is om de opbrengsten te kwantificeren. Het heeft op een creatieve en 'losse' wijze plaatsgevonden, onder toezicht van een medewerker. De antwoorden leveren wel een duidelijk algemeen beeld op van de mening van deze kinderen en jongeren. Bij

Mallegatpark is niet geregistreerd hoeveel kinderen en jongeren hun antwoorden hebben gegeven en welke leeftijd zij hadden. Als laatste is het niet verrassend dat in de antwoorden van de jongeren die aanwezig waren bij Skateland, de voorkeur regelmatig uitging naar urban sports zoals skaten.

"IK ZIE HET WEL VOOR ME!"

Klankbordgroep Waterkant: de klankbordgroep is begin juli van start gegaan en zal nog langer doorlopen. Daarom is ervoor gekozen om alleen de kick-off met de klankbordgroep te rapporteren in dit rapport. De thema's uit dit rapport die nog meer vervolgvragen en verdiepingsantwoorden behoeven, zullen besproken worden in de klankbordgroep.

Conclusies

Bij het trekken van conclusies, waarbij diverse resultaten worden samengevoegd, is het uitdagend om elke input de passende zwaarte te geven. Een uitgebreid gesprek tijdens een inloopbijeenkomst is immers anders dan één ingevulde enquête. Er is getracht hier op te letten bij het uitwerken van de resultaten en samenvatten van de uitkomsten.





HOOFDSTUK 2

SAMENVATTING VAN DE OPBRENGSTEN

In dit hoofdstuk wordt een beeld geschetst van de opgehaalde input van alle participatieactiviteiten. Er wordt positief gereageerd op de impressies uit het Consultatiedocument Waterkant. Men vindt het er over het algemeen erg mooi uitzien en raakt enthousiast over het getijdenpark en de groene uitstraling. De participatieopbrengsten tonen een breed scala aan suggesties en behoeften. Zorgen zijn geuit over voldoende aandacht voor het schoon houden van de buitenruimte en bereikbaarheid. Voor de leesbaarheid is de samenvatting onderverdeeld in de verschillende thema's die spelen binnen de Waterkant.

SFEER

- Men vindt het een bijzonder gebied. De meest aantrekkelijke elementen vindt men het groen, veel ruimte voor voetgangers en de recreatie op en aan het water.
- Respondenten benadrukken creatieve, vriendelijke en aantrekkelijke architectuur die goed past bij de stedelijkheid van Rotterdam.
- Respondenten tonen interesse in een diverse mix van functies in het gebied om verschillende doelgroepen te bereiken.
- Er is een sterke voorkeur voor openbare groene, verblijfsplekken en groen dat doorloopt tussen de gebouwen.
- De sfeer wordt geassocieerd met saamhorigheid, diversiteit, kunst en cultuur, en fietsvriendelijkheid.

- Er moet oog zijn voor de diversiteit aan culturen.
- Veiligheid is een veelgenoemd onderwerp en men vraagt om aandacht voor toezicht en handhaving.
- Bewegwijzering en informatieborden over natuur en geschiedenis worden voorgesteld.
- Er is angst voor teveel drukte door bezoekers van buitenaf.
- De autoluwte en rust worden als positief gezien.

STRAATBEELD

- Voor het straatbeeld wordt gepleit voor een autoluw gebied met ondergrondse parkeervoorzieningen voor zowel auto's als fietsen.
- Het groen tussen de bebouwing wordt positief beoordeeld.
- Over het algemeen voorkeur voor variatie van laagbouw in combinatie met (iconische) hoogbouw.
- Enthousiasme over een levendige boulevard. En de kade moet een aantrekkelijke plek worden voor ontmoeting.
- Watertrappen worden voorgesteld om het water te kunnen beleven.
- Voldoende afvalbakken waar ongedierte en vogels niet bij kunnen.

WONEN

- Belang van betaalbare en sociale huurwoningen wordt benadrukt.

- Wens voor diversiteit in bebouwingshoogte en vorm en bewonersmix. Mix aan goedkopere en duurdere woningen en woningen die geschikt zijn voor senioren en jongeren.
- Daktuinen en uitzicht over het water worden positief ontvangen.
- Wonen op straatniveau en het hebben van een eigen privé-tuin zijn voor de respondenten minder belangrijk gebleken wanneer er collectief groen is in en rond de gebouwen.
- Respondenten geven aan behoefte te hebben aan diverse woningtypes met uitzicht over de rivier of aan de waterkant.

MOBILITEIT

- Nadruk op goede bereikbaarheid met openbaar vervoer.
- Suggesties voor verbeterde toegankelijkheid met waterbus en watertaxi door middel van verbeterde aanlegplaatsen.
- Men wenst goede bereikbaarheid maar weet niet of dit kan in combinatie met autoluwte.
- Goede wandel- en fietspaden maken de wijk goed bereikbaar voor fietsers en voetgangers.
- Er is veel interesse in deelvervoer, maar tevens zorgen over de parkeergelegenheid daarvan.
- Wens voor toegewezen plaatsen voor deelvervoer.
- Positieve respons op ondergronds parkeren. Voor het merendeel is een auto voor de deur geen must, er is ook een groep die dit wel wenst.
- Parkeren is een veelbesproken onderwerp, een groep

- mensen wenst meer parkeerplekken terwijl een andere groep mensen juist het tegendeel wenst.
- Zorgen voor goede bereikbaarheid van omliggende wijken.

RECREATIE EN SPORT

- Positieve reacties op het getijdenpark en veilige watersportmogelijkheden zoals zwemmen (zwembad vindt men aantrekkelijk, maar ook veel suggesties voor een stadsstrand).
- Nadruk op goede wandelroutes en aparte fietspaden.
- Vraag naar openbare sportgelegenheden (binnen en buiten), met name naar voetbal- en basketbalvelden voor kinderen en jongeren.
- De veiligheid van deze sportveldjes is tevens benadrukt: goed verlicht, omheind en met drinkwatervoorziening.
- Tevens zijn speelfaciliteiten voor kinderen en het groen regelmatig benoemd als belangrijke onderdelen van het gebied.
- Veel interesse in een skatepark en mogelijkheden voor andere buitensporten zoals volleybal, calisthenics en fitness.

GROEN

- Groen (en het water van het getijdenpark) wordt als belangrijk gezien, niet alleen rond de kade en het getijdenpark, maar in het hele gebied.
- Wandelpaden moeten breed en goed verlicht zijn zodat er veilig kan worden gewandeld.
- Nadruk op “wildgroen” in het gebied en gebruik van daken voor bruikbaar groen.

- Faciliteiten in de buurt van groen, zoals winkels of horeca, maken recreëren in het groen aantrekkelijker.
- Men vraagt aandacht voor het schoonhouden van het groen; er is vrees voor zwerfafval als gevolg van recreatie.

OPENBARE VOORZIENINGEN

- Het is gewenst om toezicht te houden op de speelplekken voor kinderen en daar zitgelegenheid voor te faciliteren. Toezicht geschiedt zowel door een welzijnsorganisatie als door ouders/verzorgers.
- Wens voor speelplaatsen die zijn opgedeeld per leeftijdsgroep, zodat ze veilig naast elkaar kunnen spelen en elkaar niet hinderen.

COMMERCIEËLE VOORZIENINGEN EN ONDERNEMINGEN

- Interesse in diverse ondernemingen zoals een supermarkt, winkelcentrum, horeca en specifieke voorzieningen zoals een fitnesscentrum.
- Diversiteit aan horeca is gewenst: betaalbaar en luxe, halal en vegan. Vraag naar aantrekkelijke terrassen. Er zijn veel concrete suggesties voor ondernemers en ketens genoemd.
- Veel respondenten willen lokale ondernemers in het gebied terugzien, met name in horeca en speciaalzaken.

MAATSCHAPPELIJKE EN CULTURELE VOORZIENINGEN

- De volgende maatschappelijke voorzieningen zijn veel gewenst: scholen, kinderopvang, huisarts, apotheek.

- Verlangen naar voldoende culturele voorzieningen zoals een centrum voor cultuurbeoefening, poppodium, ontmoetingsplek voor jongeren en leeszalen.
- Ander aanbod bieden dan reeds bestaande faciliteiten in omliggende wijken zoals Pathé, de Kuip en Ahoy.
- Het is een wens om van het gebied een hechte gemeenschap te maken door ontmoeting te stimuleren.
- Behoefte aan organisaties die activiteiten organiseren voor kinderen en jongeren.
- Opleidingsplekken voor ambachtsslieden.
- Maatschappelijke organisaties die werkgelegenheid creëren.
- Aandacht voor taalontwikkeling.
- Een Huis van de Wijk met diverse activiteiten wordt ook genoemd.
- Een goed doordacht maatschappelijk programma moet de saamhorigheid binnen de wijk vergroten en zorgen voor ‘eigenaarschap’ van de bewoners. Dit leidt tot betere zorg voor elkaar en het gebied, door lokale bewoners (bijvoorbeeld groenonderhoud door mensen uit de wijk).

TOEGANKELIJKHEID

- Nadruk op toegankelijkheid voor mensen met een beperking, kinderwagens en niet-Nederlandssprekenden.

DUURZAAMHEID

- De wens voor een klimaatneutrale, toekomstbestendige wijk.
- Duurzaam bouwen, met suggesties zoals klimaatbestendig bouwen, waterberging, demontabel bouwen

en gebruik van circulaire materialen.

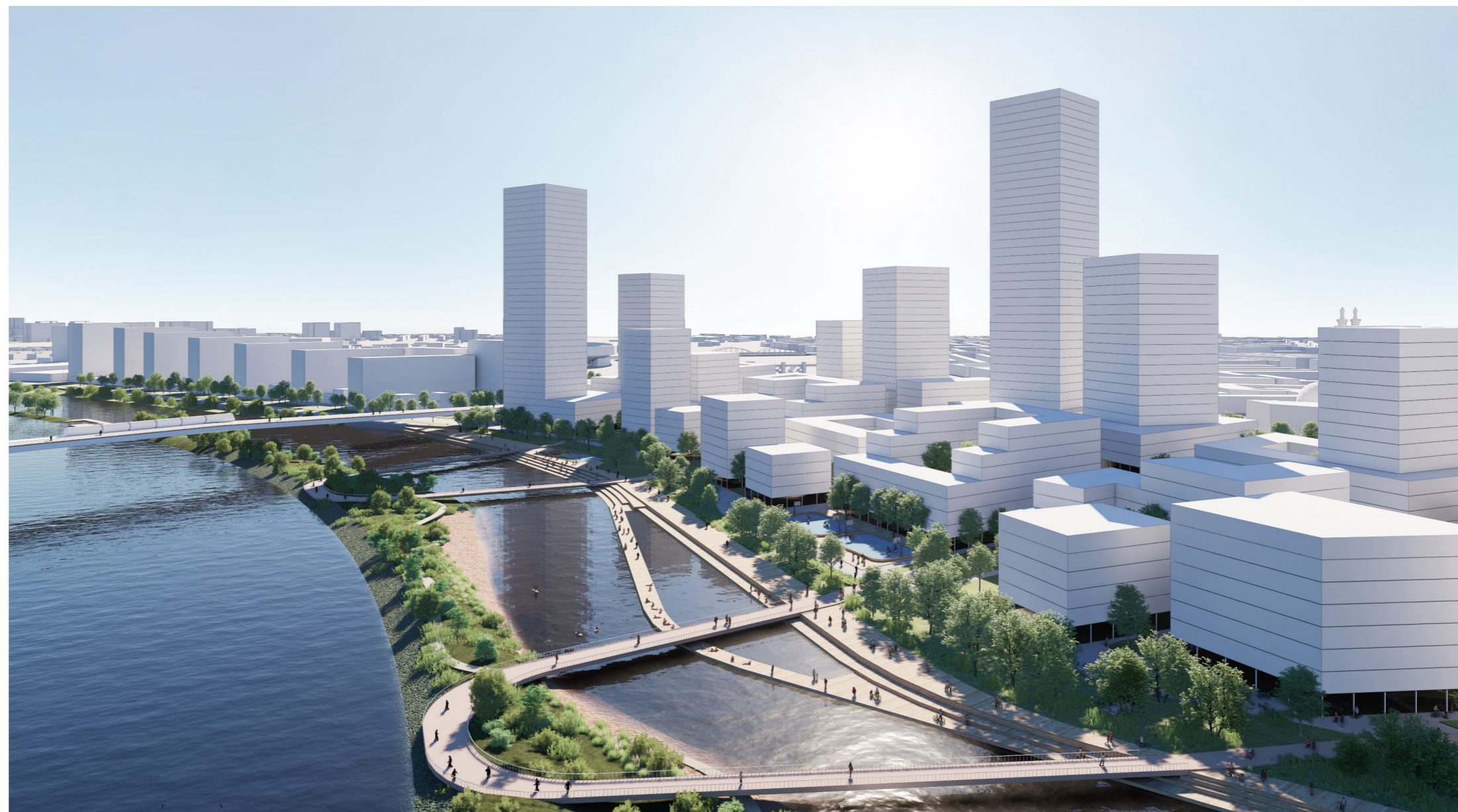
- Duurzame toepassingen zoals zonnepanelen, groene daken en wanden en het gebruik van gerecyclede materialen worden ondersteund.
- Suggesties voor innovatieve manieren van energieopwekking, zoals door trillingen van wegen.

**“MEER OMMETJES KUNNEN MAKEN
IN HET GETIJDENPARK LIJKT MIJ
FANTASTISCH.”**

AANVULLENDE SUGGESTIES

Bij de verschillende participatieactiviteiten kwamen mensen soms met concrete, soms 'out-of-the-box' ideeën:

- Een gebouw waar jong en oud met elkaar samenwoont en zo generatie-overstijgend integreert.
- Creëer een ambachtsboulevard. Leer- en werktrajecten van verschillende organisaties.
- Verken de mogelijkheden van een podium op het water (op het zwembad).
- Verbind de (groene) daken met elkaar voor meer publieke verblijfsruimten en extra wandelroutes.
- Openluchttheater in het getijdenpark.





HOOFDSTUK 3

RESULTATEN PER PARTICIPATIEACTIVITEIT

In dit hoofdstuk lichten we de diverse participatiemomenten toe en delen we een samenvatting van de resultaten van elk van die activiteiten.

INLOOPBIJENKOMSTEN

Op diverse plekken in Rotterdam Zuid zijn informatiebijeenkomsten georganiseerd waar mensen binnen konden lopen voor meer informatie, om vragen te stellen en ideeën te delen.

De locaties zijn bewust in de omliggende wijken gekozen om zoveel mogelijk buurtgenoten te bereiken:

- 't Klooster in Afrikaanderwijk tijdens Lentefestival
- Padelclub in de wijk Feijenoord
- 'T Zaalte in IJsselmonde
- Theater Zuidplein

In deze wijken hebben alle bewoners huis aan huis een uitnodiging gekregen. Daarnaast is er gebruik gemaakt van social media, de eigen netwerken van STIGAM en de gemeente Rotterdam en netwerken van sleutelfiguren, zoals wijkmanagers en actieve bewoners, om de uitnodigingen zo breed mogelijk te verspreiden. Dit heeft geleid tot circa 250 gesprekspartners. Er was voldoende tijd om het hele consultatiedocument toe te lichten, vragen te beantwoorden en te verdiepen. De reacties zijn zorgvuldig

gedocumenteerd. Tevens konden mensen ter plaatse de online enquête invullen. Deze resultaten zijn opgenomen onder 'enquête'.

Belangrijkste opbrengsten

- Op het gebied van **wonen** wordt het belang van betaalbare en sociale huurwoningen benadrukt. Sommige aanwezigen wensten hoogbouw, terwijl anderen juist een lagere bebouwingshoogte wensten. Ook werd er veel gesproken over een mix tussen jonge en oude bewoners en betaalbare en luxere woningen. Ook is positief gereageerd op daktuinen en uitzicht over het water.
- Voor wat betreft **recreatie** wordt positief gereageerd op het getijdenpark en de mogelijkheid om veilig watersporten te beoefenen. Het belang van goede (rolstoel-vriendelijke) wandelroutes en aparte fietspaden werd door veel aanwezigen benadrukt, ook naar het gebied toe. Openbare sportgelegenheid wordt door velen als positief beschouwd, evenals het belang van speelfaciliteiten voor kinderen en jongeren, bij voorkeur onder toezicht.
- Het **groen** (en water van het getijdenpark) spreekt zeer aan en wordt als zeer belangrijk gezien. Niet alleen rond de kade en het getijdenpark, maar ook tussen de woningen.
- Meerderheid van de bezoekers van de inloopbijeenkomsten ziet graag dat **lokale ondernemers** zich gaan vestigen in het gebied.
- Goede **bereikbaarheid** met OV wordt door velen als

zeer belangrijk beschouwd. Ook wordt gesuggereerd dat meer vervoer over het water verkend kan worden (zoals waterbus en watertaxi).

- **Parkeren** is een veelbesproken onderwerp. Genoeg parkeergelegenheid wordt als belangrijk gezien, want het gebrek aan parkeerruimte in de omliggende (oude) wijken leidt momenteel tot ergernissen bij de bewoners van die wijken. Daarnaast spreken sommigen hun zorgen uit over het parkeren van deelvervoer, evenals hoe het gebied autoluw kan worden, terwijl er een verbinding met de Esch wordt gemaakt voor auto's.
- De gesprekspartners wensen **voorzieningen** zoals een supermarkt, huisartsenpost en apotheek. En horeca, bij voorkeur ook door een lokale ondernemer, is een veelgenoemde voorziening. Daarnaast zien mensen graag een oplossing voor het vele (zwerf)afval.
- Sommige aanwezigen spraken de voorkeur uit voor een klimaatneutrale wijk die toekomst-proof is.
- Bij **maatschappelijk programma** en **culturele voorzieningen** noemde men vooral voldoende voorzieningen voor kinderen (opvang, school, recreatie), een plek voor jongeren (zoals een multifunctionele ontmoetingsplek), opleidingsplekken voor ambachtslieden en aan taalontwikkeling (zoals leeszalen).
- Openbaar vervoer en de oeververbinding waren veelbesproken onderwerpen, die buiten de scope van dit rapport vallen en daarom niet in de samenvatting zijn meegenomen.

WERKSESSIE VOORTGANGSOVERLEG FEYENOORD CITY

Feyenoord City werkt al jarenlang met een Voortgangsoverleg. Dit overleg vindt iedere 6 weken plaats. In het overleg zitten vertegenwoordigers van belangenorganisaties, zoals de wijkraden, bewoners- en ondernemersorganisaties. Het zijn stakeholders die de ontwikkeling van Feyenoord City volgen en vooral de omliggende wijken goed kennen.

Met de deelnemers van het voortgangsoverleg heeft een werksessie plaatsgevonden, waarin het Consultatiedocument Waterkant is toegelicht en er verder gewerkt is aan specifieke thema's, zoals het maatschappelijke programma, ruimte voor fietsers en voetgangers en het belang van verbindingen en bereikbaarheid.

"ALS WE ELKAAR BETER LEREN KENNEN, KUNNEN WE ELKAAR LEREN BEGRIJPEN."



Samenvatting van de werksessie

De volgende suggesties en input hebben de deelnemers aan het Voortgangsoverleg gedeeld:

- Overall was er een constructieve en positieve houding ten aanzien van het samen ontwikkelen van het gebied.
- **Algemene sfeer:** plaats bewegwijzering en informatieborden op verschillende plekken, bijvoorbeeld over natuur en geschiedenis. Daarnaast wordt er benoemd dat het gebied toegankelijk moet zijn voor mindervaliden, slechtzienden, kinderwagens en mensen die de Nederlandse taal niet spreken.
- **Mobiliteit:** er is uitvoerig gesproken over openbaar vervoer en het belang hiervan. Men beveelt aan een (innovatief) OV-plan voor de ontwikkeling al gereed te hebben, zodat OV niet leidt tot verstopping van het verkeer. Ook wenst men een aansluiting op het waterbusnet. Er is aandacht gevraagd voor fietspaden: die moeten breed, veilig en goed verlicht zijn en bij voorkeur duidelijk onderscheiden van de voetpaden (bijvoorbeeld door kleur).
- Waar autoluw als positief wordt ervaren door de meeste participanten, wordt hierbij ook de zorg over de bereikbaarheid voor de omliggende wijken benoemt. Meer specifiek de zorg over de knip in de Korte Stadionweg. Op basis van deze input zullen er onderzoeken plaatsvinden in samenhang met de ontwikkelingen in de omgeving (Kop van Feijenoord, invloed nieuwe stadsbrug) om goed inzicht te krijgen in de consequenties van verschillende mogelijkheden om met de bereikbaarheid



om te gaan, zodat een gefundeerde keuze gemaakt kan worden, rekening houdend met de geuite zorgen.

- **Voorzieningen en maatschappelijk programma:** er is de wens uitgesproken voor cultuur, taalontwikkeling, onderwijs, gezondheidscentrum, kinderopvang, een poppodium, een plek voor jongeren, Uitstroom Training Centrum, Vrouwen uit de NPRZ wijken. En ook vraagt men om plekken voor lokale ondernemers.

KOFFIE EN SCHAAFIJS

Op een aantal druk bezochte plekken en buurt evenementen was een team aanwezig met een koffiekar of schaaftkraam. Onder het genot van een 'bakkie koffie' of verkoelend ijsje is met mensen gesproken en de digitale enquête ingevuld. Op locatie waren grote impressies van het gebied Waterkant te zien en opvallende grote ballonnen en herkenbare kleding maakten dat het team goed opviel. Bezoekers en buurtbewoners konden samen met een medewerker de enquête over het gebied invullen. Deze enquête was een verkorte versie van de enquête die websitebezoekers invulden.

- 291 mensen hebben de enquête bij onze medewerkers ingevuld.
- De locaties die elk een dagdeel bezocht zijn: Lentefestival (Afrikaanderplein), Afrikaandermarkt, Speeltuin Hillesluis, Busstation Hart van Zuid, Vredesplein, Vuurplaat, Prinsenplein, Keizerswaard, Bloemhof festival, Imagine (Dag van de Bouw) en Feijn Oord Fest.

De resultaten van deze enquête zijn gecombineerd met de antwoorden op de enquête die op de website is ingevuld. Daarom zullen de opbrengsten daar verder worden uitgelicht.



ENQUÊTES

Op de website van Feyenoord City heeft een enquête gestaan waarbij bezoekers werden uitgenodigd hun mening en ideeën te delen over het gebied Waterkant. Deze enquête is verder onder de aandacht gebracht in de nieuwsbrief en op social media.

- 617 personen hebben de enquête ingevuld via de website.
- 364 personen hebben hun emailadres afgegeven om op de hoogte gehouden te worden van de ontwikkelingen in Feyenoord City.

- In totaal zijn alle enquêtes 908 keer ingevuld en afgerond, de pagina's van de enquête zijn 2.230 keer bekeken.
- 62% van de respondenten is man en 38% is vrouw (op basis van 814 respondenten die hun geslacht invulden).
- De gemiddelde leeftijd van de respondenten is 41 jaar (op basis van 822 respondenten die hun leeftijd invulden).
- Het overgrote deel komt uit de regio Rijnmond (Rotterdam 628, Barendrecht 16, Ridderkerk 14, Capelle aan den IJssel 11, Delft 10, Schiedam 9).

Vraagstelling

In het eerste deel van de enquête werden vier voorbeelduitwerkingen uit het consultatiedocument getoond waarbij de respondent een voorkeur kon kiezen. Hierna werd een aantal stellingen voorgelegd waarop respondenten op een 10-puntsschaal konden aangeven of ze het hiermee eens of oneens waren, gevolgd door enkele meerkeuzevragen over (het belang van) voorzieningen in het gebied (hier waren meerdere antwoorden mogelijk). Bij deze meerkeuzevragen

was ruimte om open antwoorden en aanvullingen te geven en hier is veelvuldig gebruik van gemaakt.

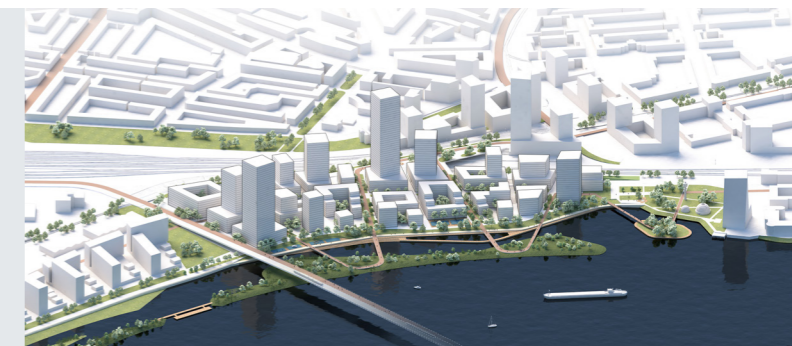
SAMENVATTING VAN DE RESULTATEN

Algemene indruk van gebied Waterkant

- Uit de vier voorbeelduitwerkingen die werden voorgelegd, kregen vooral voorbeeld 1 (55%) en voorbeeld 2 (32%) de voorkeur.

VOORBEELD 1

Een mix aan bouwtypologieën en kavelgroottes, met een fijnere structuur aan de waterkant en hoogteaccenten aan de entreepleinen.



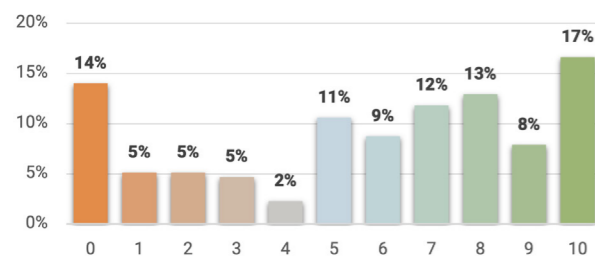
VOORBEELD 2

Een mix aan bouwtypologieën en kavelgroottes, geordend in drie karakteren: hoog-stedelijk aan het viaduct, groen-stedelijk in het midden en een fijne structuur langs de waterkant.



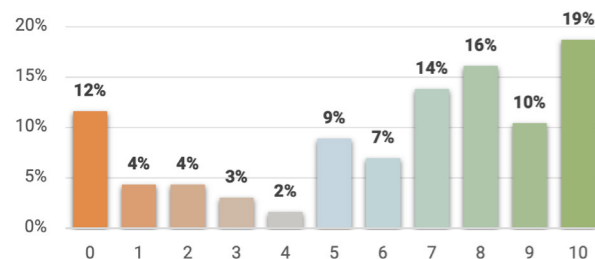
- Op de volgende stellingen werd met een 10-puntschaal beoordeeld of men er 'helemaal mee oneens' of 'helemaal mee eens' was:
 - Een overgroot deel, 68%, zou het gebied bezoeken (8 of hoger), het gemiddelde cijfer dat werd gegeven was een 6,9.
 - Over of de respondenten er zouden willen wonen was veel verdeeldheid (gemiddeld cijfer 5,2, 50% geeft 7 of hoger, 29% geeft 3 of lager).

Als het gebied Waterkant gerealiseerd wordt, zou ik daar graag willen wonen.



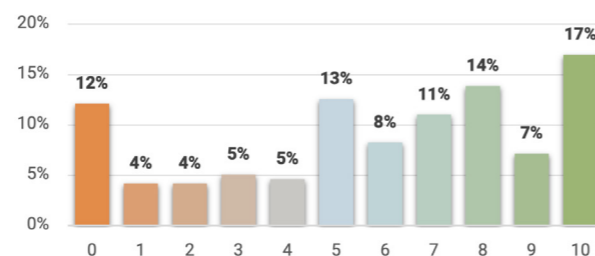
- Er is verdeeldheid over naar het gebied gaan om te sporten en/of te recreëren, maar men is gematigd positief (gemiddeld 5,7, 59% geeft een 7 of hoger).

Als het gebied Waterkant gerealiseerd wordt, ga ik hier naar toe om te sporten en/of te recreëren.



- Een verbinding met de Nieuwe Maas maakt wat men er bijzonder aan vindt (gemiddeld cijfer 7,3, 69% geeft een 8 of hoger).
- Het getijdenpark en veel groene buitenruimte wordt beschouwd als een goede aanvulling op de stad (77% geeft een 8 of hoger, gemiddelde cijfer 7,3).
- Over het belang van 24/7 - 365 dagen per jaar mogelijkheden voor urban street culture waren de meningen erg verdeeld, gemiddeld gegeven cijfer was een 5,3.

Ik vind het belangrijk dat er 24 uur per dag en 365 dagen per jaar urban street culture activiteiten kunnen plaatsvinden.



- De aantrekkelijkste elementen in het Consultatiedocument Waterkant vindt men: wijk met veel groen, recreatie op en aan het water, veel ruimte voor voetgangers.
- Minder vaak als voorkeur aangegeven: wijk met leuke straten, ruimte voor urban culture, gebied met hoogteverschillen. Daarnaast wordt de wens voor betaalbare (huur)woningen door veel respondenten benadrukt en de wens voor recreatie voor het hele gezin (park, horeca, uitgaan, sport).

Aantrekkelijke elementen in het plan voor Waterkant vind ik:

	Aantal stemmen
Wijk met veel groen	396
Veel ruimte voor voetgangers	331
Recreatie op en aan het water	322
Ondergrondse parkeergarages	212
Verschillende soorten woningen	148
Wijk met leuke straten	122
Gebied met hoogteverschillen	82
Ruimte voor urban culture	78

- Over de uitstraling gaven respondenten nog de volgende aanvullende ideeën en wensen mee: creatieve, vriendelijke en aantrekkelijke architectuur, integratie tussen gebouwen en groen, meer (iconische) hoogbouw en een echte boulevard. Ook moet er oog zijn voor de diversiteit aan culturen.
- Wat betreft voorzieningen geven respondenten nog de volgende aanvullende ideeën (of benadrukken het belang van reeds genoemde voorzieningen): aandacht voor voorzieningen voor kinderen en jong volwassenen, voldoende parkeergelegenheid, waterrecreatie (zoals strand, zwembad en aanlegsteigers) en een plek voor cultuur (nachtclub of poppodium).

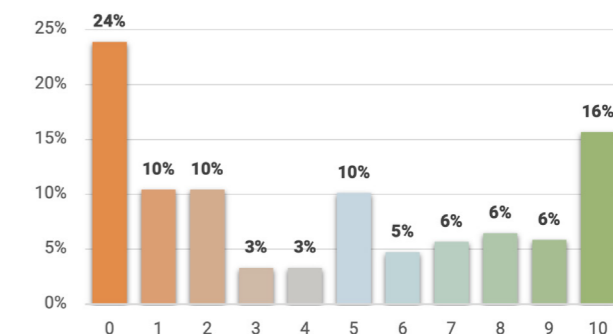
- In de ruimte voor extra ideeën en opmerkingen komen drie onderwerpen het meest aan bod: meer groen, speeltuinen en betaalbare huurwoningen zodat starters een kans maken en mensen uit Rotterdam Zuid kunnen doorstromen naar deze wijk.

"GROEN, GROEN EN NOG EENS GROEN! DE WIJK FEYENOORD IS NU VEEL TE 'STENIG'."

Invulling van gebied Waterkant

- Respondenten vinden het belangrijk dat er diverse **types woningen** beschikbaar komen (64% geeft een 8 of hoger, gemiddeld cijfer is een 6,8).
- **Parkeren** van eigen auto voor de deur is geen must voor de meeste respondenten (grote verdeeldheid respondenten, gemiddelde cijfer een 4).

Ik wil graag mijn auto voor de deur kunnen parkeren.



- De meest gekozen **voorzieningen voor de buitenruimte** zijn: OV-verbindingen, openbare buitenruimte en terrassen. Buitenrecreatiemogelijkheden zoals een stadsstrand, wandel- en fietspaden en speelgelegenheid werden minder vaak gekozen. De minst gekozen voorzieningen zijn: fitnessvoorzieningen, autowegen en skatebaan.

Deze voorzieningen voor de buitenruimte zie ik graag terug in het deelgebied Waterkant:

	Aantal stemmen
OV-verbindingen	440
Openbare buitenruimte	395
Terrassen	328
Wandelpaden	276
Fietspaden	247
Stadsstrand	239
Speelgelegenheid	137
Zitgelegenheden	127
Sportvoorzieningen basketbal/volleybal	112
Fitnessvoorzieningen	64
Autowegen	62
Podium	57
Skatebaan	45

- Betreffende **mobiliteit** geven mensen het vaakst een stem aan: voldoende wandel- en fietspaden, tramlijn door het gebied, geen auto's geparkeerd op straat. Er is minder gestemd op plek voor deelauto's en deelscooters en fietsen.

Welke punten op het gebied van mobiliteit zijn op jou van toepassing:

	Aantal stemmen
Voldoende wandel- en fietspaden	421
Tramlijn door gebied	366
Geen auto's geparkeerd op straat	360
Treinstation gemakkelijk bereikbaar	184
Bezoekers auto buiten wijk	141
Plek voor deelscooters-/fietsen	138
Plek voor deelauto's	69



“HET ZOU LEUK ZIJN OM GLOW IN THE DARK WANDELPADEN AAN TE LEGGEN OP DE EILANDEN, WAT HET NOG AAN-TREKKELIJKER MAAKT IN DE AVONDUREN”

- De voorkeur voor de **ligging van de woning** is met uitzicht over de rivier of aan de waterkant, ook aan een hof of binnentuin wordt vaak genoemd. Wonen op de begane grond of aan de straat wordt niet vaak genoemd.
- De **voorzieningen** die het vaakst zijn gekozen zijn horeca, supermarkt, terrassen en winkels van lokale ondernemers. Minder vaak gekozen voorzieningen zijn kunst & cultuur, scholen, speelplaatsen, sportvoorzieningen, zorginstelling/huisarts. Voorzieningen die beperkt zijn gekozen: buurthuis, winkels, grote winkelketens, podia en ondernemers die nu tijdelijk in het gebied gevestigd zijn.
- Deze **duurzame toepassingen** zijn door de respondenten het vaakst gekozen: veel groen in het gebied, opvang van regenwater en zonnepanelen op de daken. Delen van auto's, fietsen en andere voorzieningen en gezamenlijk stroom opwekken werden minder vaak gekozen.

Deze voorzieningen zie ik graag terug in het deelgebied Waterkant:

	Aantal stemmen
Horeca	331
Supermarkt	308
Terrassen	297
Winkels van lokale ondernemers	255
Zorginstelling, huisarts	208
Kunst & cultuur	197
Scholen	190
Sportvoorzieningen in de buitenlucht	147
Speelplaatsen	144
Sportschool/sportzaal binnen	139
Buurthuis	86
Winkels	60
Grote winkelketens	57
Podia	55
De ondernemers die nu tijdelijk in gebied gevestigd zijn	35

SOCIAL MEDIA

Op het Facebook- en Instagramkanaal van Feyenoord City zijn in juni diverse verhalen gepost. Met een video over Waterkant werd opgeroepen om meningen te delen over de onderwerpen mobiliteit, wonen en voorzieningen. Met korte stellingen konden eenvoudig en laagdrempelig reageren. Daarnaast zijn de posts ingezet om de enquête op de website aan te jagen.

- Op vier data in juni zijn de verschillende verhalen geplaatst, telkens vijf verhalen op een dag (in totaal 20 verhalen).
- De verhalen zijn in totaal 4.614 keer bekeken.
- Er is 389 keer gereageerd op een vraag of stelling.

Resultaten

- **Mobiliteit:** Positieve reacties op ondergronds parkeren. Op de vraag wat fietsers belangrijk vinden kwamen de volgende antwoorden: brede fietspaden (38 stemmen), geen auto's in de wijk (14 stemmen), fietsen in een groene wijk (14 stemmen) en aangewezen plekken om een fiets te stallen (10 stemmen). Op de peiling over één plek voor deelvervoer wordt overwegend positief gereageerd (54 reacties, met ongeveer een 7,5 gemiddeld). 14 mensen hebben overwegend positief (gemiddeld 7) gereageerd op het idee voor een bewaakte fietsenstal-

ling. Een meerderheid stemde 'ja' op de stelling 'Ik heb graag keuze uit een deelauto, -fiets of openbaar vervoer' en 6 op 'nee'.

- **Wonen:** er is positief gestemd over de stelling 'ik zou in Waterkant willen wonen' (30 stemmen met een gemiddelde 9). De groene uitstraling was ruimschoots de belangrijkste reden hiervoor (19 stemmen), gevolgd door goede bereikbaarheid (8), bioscoop, De Kuip en horeca in de buurt (7 stemmen) en autovrij was de minst populaire reden (4). 100% is het eens met de stelling 'ik wil wonen in een groene wijk' (37 stemmen).
- **Voorzieningen:** op de vraag wat men de belangrijkste voorzieningen in Waterkant vindt (één antwoord mogelijk) kwamen de volgende antwoorden: terras aan de waterkant (23 stemmen), openbare sportvoorzieningen (6), gezellig pleintje met speeltuin (4) en uitdagende skatebaan (2).

In een open vraag naar welke winkels of voorzieningen men wenst is het volgende geantwoord: veel kroegjes en restaurantjes, ruimte voor straatartiesten en parkjes, traiteur, ijssalon, bakker, boetiek, wijnbar, Heilige Boontjes, supermarkt, OV-verbinding richting centrum en Kralingen verbeteren, waterbus, brouwerij, groen en een kaaszaakje.

- **Duurzaamheid:** Respondenten stemden in met de stelling dat zonnepanelen op alle daken een goede stap is (14 stemmen).



KINDER- EN JEUGDPARTICIPATIE

Om de mening van kinderen en jongeren op te halen in de omliggende wijken, zijn diverse activiteiten georganiseerd. Voor het organiseren van de kinder- en jeugdparticipatie is samengewerkt met Danijel Ribaric van Roffa en met Skateland. Ervaring heeft geleerd dat Roffa in direct contact staat met jongeren uit de wijk en de relevante welzijnsorganisaties. Danijel Ribaric en zijn netwerk hebben de participatieactiviteit voor jongeren georganiseerd in het Mallegatpark en samen met de welzijnsorganisatie SOL in het Huis van de Wijk Feijenoord.

Skateland

Op zaterdag 3 juni was er een 'blockparty' in Skateland. Tijdens dit evenement stond bij de ingang van Skateland een schaafigkraam. Bij binnenkomst werden bezoekers direct aangesproken en werd schaafigs aangeboden. Een medewerker vertelde over de komst van een nieuwe wijk. Er is bewust gesproken over 'Rotterdam Zuid' in plaats van 'Waterkant', om het begrijpelijk en duidelijk te houden voor de kinderen. Ouders werden betrokken bij het gesprek en mochten kinderen helpen bij het formuleren van antwoorden.

Naar schatting 40 kinderen in de leeftijd van 5 tot 14 jaar, en hun ouders, hebben input geleverd. De jongste kinderen kregen foto's te zien die ter inspiratie dienden voor het gebied. Zij mochten met stickertjes aangeven welke foto's hen het meeste aansprak. Iets oudere kinderen konden met stiften op een groot vel antwoorden

schrijven op de volgende vragen:

- Wat moet er zeker komen in Rotterdam Zuid?!
- Wonen in Rotterdam Zuid is leuk als...
- Deze clubs/winkels/sporten moeten er zeker komen...!

Samenvatting van de resultaten

De antwoorden zijn onderverdeeld in de thema's waarmee dit rapport wordt gestructureerd:

- **Recreatie:** het vaakst is een zwembad/zwemwater opgeschreven (met nuances; 'waterpark' en 'alleen voor vrouwen') (6 keer). Eveneens genoemde sportmogelijkheden: skatepark (5 keer), basketbal (1 keer), pump-track (1 keer), vrouwensportschool (1 keer), softbal/honkbal (1 keer). De wens voor meer groen is 5 keer uitgesproken. Terloops nog genoemd: pretpark, circus, kinderstadion en trampolinepark.
- **Maatschappelijk programma:** een plek voor talentontwikkeling en muziek maken (3 keer), toneel, buurthuis en een ouderencentrum.
- **Mobiliteit:** goede bereikbaarheid van de wijk (met openbaar vervoer).
- **Ondernemen:** wijkcafé, wijkrestaurant, theetuin, Wallmart, Target, plek met 24-uursvergunning.
- **Voorkeuren voor voorzieningen en sfeer:** de afbeelding op de poster waarop stickers werden geplakt (en daar-

mee dus voorkeur werd aangegeven) zijn: recreatief binnenwater (zwembad) - 17; Nieuwe Maas, toegang tot de rivier (boot/waterbus/veerpont) - 8; Getijdenpark (houten wandelpad) - 5; Watersport (kayak) - 4; Spoordek (skatepark) - 4; Recreatief getijdenpark - 2; Havenbad -1; Stedelijke lijn - 1

Jongeren

16 juli Mallegatpark

Op 16 juli is een kleinschalig evenement georganiseerd in het Mallegatpark bij de koepels waar diverse activiteiten voor jongeren worden georganiseerd. Feyenoord City was hier zichtbaar aanwezig, met als doel om bij zo veel mogelijk kinderen en jongeren ideeën op te halen. Op twee verschillende plekken werden ze gevraagd om met stiften op posters hun ideeën en antwoorden te schrijven op de vragen:

- Welke sfeer spreekt je aan?
- Waarvoor kom jij naar gebied Waterkant?
- Wat mis je op Zuid?
- Welke activiteiten zou je graag willen doen in Waterkant?
- Als je de baas zou zijn van Waterkant, wat zou je dan als eerste maken?

Samenvatting van de resultaten

De antwoorden op de vragen zijn onderverdeeld in de thema's waarmee dit rapport wordt gestructureerd:



- **Sfeer:** Ook de jeugd geeft aan te verlangen naar groene verblijfsplekken en noemde specifiek parken, speeltuinen, pleinen, "chillplekken" (op daken) en plekken geschikt voor BBQ'en. Het idee voor een strand of kade voor watersportmogelijkheden spreekt aan. Daarnaast speelt sport een grote rol voor deze potentiële bewoners van de wijk.
- **Recreatie:** Een overgrote meerderheid van de kinderen en jongeren wenst goede sportfaciliteiten. Hierbij speelt de kwaliteit van de faciliteiten een grote rol. Er is verlangen naar zowel binnen- als buitenlocaties. Bij voorkeur goed verlicht en met waterkranen. De meest genoemde sporten zijn voetbal (en Panna), basketbal, calisthenics,

parcours (free run). Maar ook sporten als skaten, dans, hoopen, kickboksen, hardlopen, fitness en karten zijn genoemd. Ook spreekt waterrecreatie erg aan, met name zwemmen.

- **Maatschappelijk programma:** de jeugd geeft aan het leuk te vinden om aan toernooien deel te nemen.
- **Overig:** Sommige kinderen dachten out of the box en kwamen met wensen als een dierentuin, reuzenrad, tropisch zwemparadijs, doolhof, attractiepark, bioscoop, winkelcentrum, moskee, Wipe Out, escape room en voetbal- of basketbalvelden op het water.

21 augustus SOL

Aanvullend op bovenstaande activiteiten is er op advies van het jongeren-netwerk besloten om een verdiepend gesprek te organiseren. Op 21 augustus is uitvoerig gesproken met een groep van 15 jongeren (de jongste 10 jaar, de oudste 17 jaar). De jongeren zijn geworven door welzijnsorganisatie SOL en andere partijen in het netwerk van Roffa. In een zaal in Huis van de Wijk de Dam werd tijdens de sessie het Consultatiedocument Waterkant toegelicht en zijn gesprekken met jongeren gevoerd over verschillende thema's: wonen, buitenspelen, Huis van de Wijk, groen, veiligheid, etc.

Samenvatting van de input

- Er is veel aandacht gevraagd voor goede (gratis) sportvelden om op te spelen, dit houdt in: kunstgras van goede kwaliteit; goed omheind (kooi/net) zodat ze omliggende ruimte niet tot last zijn en ze hun bal niet

kwijtraken; voetbal en basketbal (baskets die kunnen worden verlaagd) zijn het populairst; drinkwaterkranen in de buurt; schaduw of overdekt. Voor jongere kinderen spreekt speeltuinen ook aan, maar dan moeten er aparte secties op basis van leeftijd zijn, zodat ze elkaar niet onbedoeld in de weg zitten.

- Het getijdenpark spreekt erg aan, daar zien ze zichzelf wel chillen. Met name als er iets lekkers te eten of drinken te verkrijgen is in de buurt.
- Er is veel behoefte aan een Huis van de Wijk. Een plek waar ze elkaar kunnen ontmoeten (ook uit andere omliggende wijken): gamen, huiswerk, spelen, koken, eten, huiswerkbegeleiding en bijles. Ook leuk als je er kunst-, cultuur- en muziekbeoefening kunt doen. Ook hopen ze dat daar aandacht wordt besteed aan maatschappelijke thema's en vieringen (zoals Keti Koti).
- **Sfeer:** veiligheid en een schone wijk vinden de jongeren belangrijk. Ze hebben angst voor criminaliteit in de wijk, storen zich aan straatvuil en de hoeveelheid sigaretten op de grond, dus dat willen ze in een nieuwe wijk liever niet. Goede stoepen zonder scheve tegels maakt dat ze makkelijker kunnen stappen en skaten buiten.
- **Maatschappelijk programma:** voor de kinderen is het belangrijk dat er activiteiten worden georganiseerd zoals samenkomsten in een Huis van de Wijk en toernooien op de sportvelden (met prijzen). Ze vinden het erg leuk om leuke dingen met elkaar te doen. Ook spreekt het idee van culturele evenementen aan. Belangrijk is dat de

jongeren gratis aan deze activiteiten kunnen deelnemen.

- Middels posters en flyers moet bekend worden gemaakt dat er nieuwe faciliteiten zijn, zodat mensen buiten het gebied er ook van afweten.
- De mogelijkheid om te zwemmen spreekt aan, maar veiligheid en schoonwater vinden ze erg belangrijk. Ook mag de toegang niet te duur zijn.
- **Ondernemen:** ze zien graag een winkelcentrum en meer eten en drinken (met terrassen), bij voorkeur betaalbaar, ook halal. Andere genoemde ondernemingen zijn: lasergamen, speelhal, hotel, fitness, paintball, glijbanen, dierenpark/kinderboerderij.

SOCIAAL ONDERNEMERS

In Feyenoord City is een aantal sociaal ondernemers (16) gehuisvest. Zij mogen 'om niet' gebruik maken van de panden van de STIGAM om op deze manier samen sociale impact te maken (bijdrage aan opleiding, kansen op werk, werkgelegenheid en sporten en bewegen). Vanwege de ambities van Feyenoord City op het gebied van maatschappelijke impact is aan deze ondernemers om input voor de toekomstige ontwikkeling gevraagd.

Een deel van de ondernemers is aanwezig geweest bij de inloopavonden (die input is daar opgenomen) en daarnaast is hen schriftelijk een drietal vragen gesteld (5 ondernemers hebben geantwoord):

- Welke sfeer wil jij voelen in het nieuwe gebied?

- Welke kansen zie jij voor ondernemers in het nieuwe gebied? En wat is daarvoor nodig?
- Wat wil jij de gebiedsontwikkelaars meegeven?

Met deze doelgroep, dit netwerk, zullen de komende periode ook nog werksessies plaatsvinden om de maatschappelijke doelstellingen van de gebiedsontwikkeling verder vorm te geven.

Resultaten

De aanwezige ondernemers zijn het over de volgende zaken eens:

- **Gewenste sfeer:** meer saamhorigheid en samenwerking, gezelligheid, openheid, kunst en cultuur, de mens centraal, fietsvriendelijk, groen, kwalitatieve openbare ruimten.
- **Kansen:** nieuwe ondernemers (werving voor nodig), meer gezelligheid, meer kansen voor ondernemers met vluchtelingenachtergrond, meer samenwerking tussen ondernemers, aanbod met kwaliteit (niet alleen focus op minderheden).
- **Tips voor gebiedsontwikkelaars:** nu erg tevreden, ondersteun elkaar, geef mensen de kans om culturele en creatieve activiteiten te doen, ontwikkeling van mensen zou integraal onderdeel moeten worden van gebiedsontwikkeling, groene speelgelegenheid en horeca.



KLANKBORDGROEP WATERKANT

Er is online en via de netwerken van STIGAM en de gemeente een oproep gedaan om leden voor de klankbordgroep Waterkant te werven. Ongeveer 60 mensen hebben zich voor deze klankbordgroep aangemeld, veel meer dan werd verwacht. Er is gekozen om de klankbordgroep zo groot mogelijk te houden en hen regelmatig uit te nodigen voor bijeenkomsten op thema. Alle aanmeldingen zijn beoordeeld op dubbelingen (bijvoorbeeld partners), conflicterende belangen en afstand (kilometers) tot het gebied. Een grote groep werd uitgenodigd voor de eerste bijeenkomst op 5 juli. De klankbordgroep blijft voor langere tijd betrokken bij Feyenoord City, ook bij de stedelijke planvorming. De leden gaven tijdens de aftrapbijeenkomst aan bij welke thema's ze graag betrokken blijven. Denk aan buitenruimte, verbinding met de wijk, mobiliteit en bereikbaarheid en het sociaaleconomisch programma. Tijdens de eerste bijeenkomst in het Topsportcentrum waren zo'n 35 mensen aanwezig. Een aantal mensen was in verband met vakantie afwezig, maar gaf aan wel te willen deelnemen aan volgende bijeenkomsten van de klankbordgroep. Tijdens het plenaire gedeelte werd meer verteld over de ruimtelijke verkenning, zoals opgenomen

in het consultatiedocument Waterkant. Daarna werden aan de hand van meerdere panelen de verschillende thema's behandeld en eerste ideeën en reacties opgehaald. Daaropvolgend zijn nog twee bijeenkomsten met de Klankbordgroep Waterkant georganiseerd waarbij toelichtingen zijn gegeven op de plannen en input is opgehaald over de thema's mobiliteit, buitenruimte en het niet-wonen programma.

Opbrengsten Klankbordgroep Waterkant tot nut toe

- **Algemene sfeer:** Aanwezigen bij deze sessie spraken de voorkeur uit voor een mix aan functies in het gebied. Zo bereik je diverse doelgroepen. Ook sprak men de voorkeur uit voor openbare groene verblijfsplekken, in plaats van gesloten blokken en vrije zichtlijnen door het gebied.
- **Recreatie:** zorg om teveel drukte wanneer heel Rotterdam in Zuid komt recreëren. Daarnaast is een voorkeur uitgesproken voor horeca of verblijfsplekken voor ouders in de buurt van speelplekken en een duidelijke verdeling van speelvoorzieningen voor kinderen in leeftijdscategorieën. Buitensport wordt als positief gezien,

bij voorkeur een combinatie van binnen en buiten. De mogelijkheid tot watersporten, zoals zwemmen, kanoën, suppen worden als positief gezien, maar denk aan veiligheid voor de watersporter.

- **Groen:** Aandacht voor afwisselend eetbaar, netjes en 'wild' groen in het gebied, let op dat er ook groen is in de winter, gebruik ook de daken voor bruikbaar groen en speelruimte. De openbare groenvoorzieningen zorgen ook voor rust in het gebied, er kunnen wandelen en fijne zitplaatsen zijn essentieel.
- **Ondernemen:** combinatie van bedrijvigheid: bijvoorbeeld pakketophaalpunt én ruimte voor kleine ondernemers. Kleine ondernemers zorgen direct voor een goede sfeer.
- **Mobiliteit:** Er is veel draagvlak voor een autoluw gebied. Bereikbaarheid tot aan de voordeur moet er wel zijn voor taxi's, bezorgdiensten, hulpdiensten en verhuishuizen. Er moet tevens nagedacht worden over de bereikbaarheid en toegankelijkheid voor ouderen en mensen met een beperking. Bij voorkeur komt er geen verkeer in het voetgangersgebied. Tegelijkertijd aandacht voor drukke stromen voetgangers, fietsers en scooters. Vooral tijdens evenementen in het stadion. Er is een wens voor OV op loopafstand, om goed na te denken over aanlegsteigers voor de watertaxi of waterbus, en om de centrale plekken voor deelvervoer te faciliteren (HUBS).

Verzoek om de verbinding met de omliggende wijken te verbeteren en de wijk vanuit noord en zuid toegankelijk te maken, zonder dat het een doorgaande route wordt.

- **Openbare voorzieningen:** Zorg ervoor dat er voldoende ontmoetingsplekken zijn (sport, buurthuizen, sociaal ondernemers), horeca liefst op de zon oriënteren, maak een zwembad waarop een podium kan worden gebouwd. Voor de openbare buitenruimte vraagt men extra zorg voor rust, verlichting, afval, een goede balans tussen steen en groen en rust en reuring. Tevens suggestie voor kunst in de openbare ruimte.
- **Duurzaamheid:** Gebruik de gevels voor zonnepanelen, zorg dat duurzaamheidsmaatregelen ook zichtbaar zijn, veel groen is goed voor hittestress.
- **Maatschappelijk programma:** Groenbeheer en -onderhoud door mensen uit de wijk zelf, ruimte voor "Innovatie" (refererend naar locatie voor TU Delft), ruimte voor kunst en cultuur (openlucht) en culturele evenementen.

INFORMEREN WIJKRADEN

Voor de start van het participatieproces en het openbaar worden van het Consultatiedocument Waterkant is de ruimtelijke verkenning gepresenteerd aan de wijkraden. Zij hebben als eerste kennis kunnen nemen van de verkenning en vragen kunnen stellen. Daarnaast is toelichting gegeven op het participatieproces en zijn zij op de hoogte gesteld van de bijeenkomsten.

STUDENTEN HOGESCHOOL ROTTERDAM

In maart 2023 zijn studenten tijdens de 'Multi Disciplinaire Challenge' van de Hogeschool Rotterdam met 3^e-jaars-studenten van de opleidingen Ruimtelijke ontwikkeling en Planologie, Watermanagement, Vastgoed en Makelaardij, Bouwkunde, Civiele Techniek en Facility Management, gevraagd om een nieuw plan voor de Waterkant te bedenken. In vier teams zijn studenten aan de slag gegaan met het maken van een schetsontwerp voor het plangebied Waterkant met nadrukkelijke aandacht voor een aantal aspecten zoals: woningen, een getijdenpark, duurzaamheid, sociale cohesie en mobiliteit.

- Het project liep van eind maart tot eind april 2023.
- Vier teams van studenten van verschillende opleidingen presenteerden hun visie op A1 panelen. Hieruit werden een eerste en tweede prijs verkozen.

Algemene input en ideeën vanuit de studenten

- **Namen voor het gebied:** Maasoverpark, Kuiphaven, De Groene Bocht, De Watertrap.
- **Woningen:** meer sociale en middensegment woningen met zo veel mogelijk uitzicht op het water.
- **Getijdenpark:** vuurtoren, horeca, drijvend terras, mosselen als oeverbescherming en waterfilters, getijdenpark als evenementenruimte (schaatsbaan, foodtrucks, reuzenrad, museum).

- **Duurzaamheid:** klimaatbestendig bouwen, hittestress voorkomen, waterberging, groen oppervlak vergroten met groene daken en wanden, Geo- en Riothermie, slimme straatverlichting en schaduwgebruik, retentiedaken (slimme daken met waterregulering en hergebruik van het water) en verbonden daken (uitbreiding van leefruimte), energie opwekken door middel van trillingen van de wegen, wit asfalt zorgt voor minder straatverlichting, demontabel bouwen, bouw met circulaire materialen, bouwen met zeecontainers, gevelafwerking en isolatie van gerecycled plastic en installatie van warmtenetten.
- **Straatbeeld:** autoluw, ondergronds parkeren voor auto's en fietsen, door watertrap hoog water weren en kade voor bevordering integratie tussen bevolkingsgroepen (horeca en urban sports aanbieden).
- **Sport en recreatie:** indoor sporten in koepels, outdoor sportvelden voor zowel noodwaterberging als bevordering van sociale cohesie, waterplein en wateractiviteiten achter de strekdam.
- **Voorzieningen:** horeca, hotel, winkelcentrum, bibliotheek.
- **Mobiliteit:** autoluw gebied, nieuwe bus- of tramverbinding, lokaal ondergronds hyperloop netwerk, aparte laad- en losplekken voor leveranciers, bredere fietspaden, tunnel voor auto's, mix van straten (autoweg, fiets- en voetpaden en straten alleen voor voetgangers).



GEMAAKT IN OPDRACHT VAN:

Stichting Gebiedsontwikkeling aan de Maas
Gemeente Rotterdam

IN SAMENWERKING MET:

Bijl PR
Campagne

DATUM:

25 januari 2024

REDACTIE:

Bijl PR en Stichting Gebiedsontwikkeling aan de Maas

VORMGEVING:

Campagne

BEELD:

Artist impression van EFFEKT, OMA en LOLA
Fotografie van Brian Lubking, Vincent van Dordrecht
en Aniek van Hennik



OMA



EFFEKT



Gemeente
Rotterdam

